

PANAMERICAN INVESTMENTS S.A.



MEMORIA ANUAL
2012



PANAMERICAN INVESTMENTS S.A.



MEMORIA ANUAL

2012

VISIÓN

Nuestra visión es ser un grupo dedicado a la administración y operación de inversiones responsables, con una marca corporativa de valor, reconocida internacionalmente.

PANAMERICAN SECURITIES S.A.


Agencia del Bolsa

MISIÓN

Brindar asesoramiento financiero, administrar y operar fondos de terceros, del grupo y propios, en Bolivia y otros mercados de valores regulados, exportando nuestra marca con profesionalismo y creatividad.

BIM

 Asset Management

MISIÓN

Originar y administrar compañías de inversión y fondos especializados en inversiones que buscan crear un impacto positivo, más allá del retorno financiero, con marca global, aplicando la experiencia regional y presencia local.

aluz
clean energy

MISIÓN

Identificar, desarrollar, construir y operar centrales de energía limpia, principalmente en Perú y Chile, agregando valor, con responsabilidad y compromiso.



ÍNDICE

1.	CARTA DEL PRESIDENTE	4
2.	IDENTIFICACIÓN DE LA EMPRESA	6
3.	ADMINISTRACIÓN	7
4.	ESTRUCTURA CORPORATIVA (DICIEMBRE 2012)	8
5.	ESTADOS FINANCIEROS CONSOLIDADOS 2011 Y 2012	9
6.	DESEMPEÑO DE SUBSIDIARIAS	12
7.	INFORME DEL SÍNDICO	17
8.	INFORME DE AUDITORÍA INDEPENDIENTE (NO CONSOLIDADO)	19

1. CARTA DEL PRESIDENTE

La Paz, 30 de abril de 2013

Señores accionistas:

En cumplimiento a lo establecido en los Estatutos de la Sociedad, el Directorio somete a consideración de la Junta General Ordinaria de Accionistas la quinceava Memoria Anual de la empresa, correspondiente a la gestión 2012.

Las actividades y negocios del grupo han continuado con su consolidación y crecimiento en la región, siendo cada vez más clara la diversificación de nuestras actividades en varios países de América Latina.

Este año, nos complace presentar un resultado positivo por la gestión de USD 470 mil, equivalente a un retorno sobre patrimonio de 13.42% (5.76% en 2011).

En relación al desempeño de las subsidiarias, en la gestión 2012, son destacables los resultados de Panamerican Securities S.A. con un retorno sobre patrimonio de 49% (47% en 2011) y de Bolivian Investment Management Ltd. con un retorno sobre patrimonio de 60% (43% en 2011). También fue positivo el resultado de Central Hidroeléctrica de Langui S.A. con un retorno sobre patrimonio de 6% (igual que en 2011).

En esta gestión, Emerging Energy S.A. presentó una pérdida equivalente al 11% de su patrimonio (break even en 2011), principalmente por el costo de desarrollo de su portafolio de proyectos que a la fecha alcanza a 62 MW, incluyendo 10 MW correspondientes a los proyectos en Chile. Data Source S.A. por su parte, presentó una pérdida equivalente al 4% de su patrimonio (20% de utilidad en 2011) pero es alentador que haya comenzado a brindar servicios a empresas fuera del grupo.

Asimismo, cabe destacar el inicio de operaciones de Panamerican Sociedad Administradora de Fondos de Inversión S.A., subsidiaria de Panamerican Securities S.A., administradora del fondo para pequeñas y medianas empresas PYME Progreso de Bs 230 millones.

Nuevamente en este periodo, la generación de caja del grupo fue mayor a su resultado contable, permitiendo encarar el desarrollo de cada unidad de negocios y la distribución de dividendos a los accionistas manteniendo un nivel de reservas adecuado para encarar nuevos proyectos.

En resumen, el año 2012 ha sido un año con buenos resultados en el que se ha consolidado nuestra presencia internacional. Agradezco a todos los empleados, gerentes y directores de cada una de las empresas del grupo por el esfuerzo y dedicación mostrados a lo largo del año.

Atentamente,



Dietrich Hausherr
Presidente



2. IDENTIFICACIÓN DE LA EMPRESA

Domicilio legal

Avenida Sánchez Bustamante esquina calle 15, Calacoto
Torre Ketel, piso 3, oficina 318
La Paz Bolivia
Teléfono / Fax: (591 – 2) 2773040
E-Mail: pisa@grupopanamerican.com
www.grupopanamerican.com

Objeto social

- La inversión de su capital en otras sociedades mercantiles y/o en títulos valores, en el país y/o en el extranjero;
- la administración y gestión de dichas sociedades e inversiones; y
- la prestación de servicios de asesoramiento y consultoría en materias financieras, societarias y económicas.

Propiedad de la empresa

Al 31 de diciembre de 2012 los diez accionistas principales de la empresa son los siguientes:

Accionista	Cantidad de Acciones	Porcentaje de participación
Fundación Raquel Sánchez Cronembold	19.684	16.27%
Werner Kautsch	14.640	12.10%
Paul Stach	11.000	9.09%
Cristian Joffré	8.729	7.21%
Carlos Herrera	7.435	6.14%
Inge Luise Shmitzberger	7.355	6.08%
Dietrich Hausherr	6.519	5.39%
Enrique Herrera Sánchez	4.750	3.93%
Fernando Knaudt Ortiz	4.330	3.58%
Requima S.A.	3.624	3.00%
Otros (34)	32.934	27.22%
TOTAL	121.000	100,00%

3. ADMINISTRACIÓN

Descripción de la organización

La sociedad es administrada por un directorio, compuesto de cuatro miembros titulares y cuatro suplentes. El directorio es designado por la junta de accionistas y dura un periodo de dos años, al final del cual puede ser reelegido. La gestión empresarial está a cargo del directorio y del apoderado general.

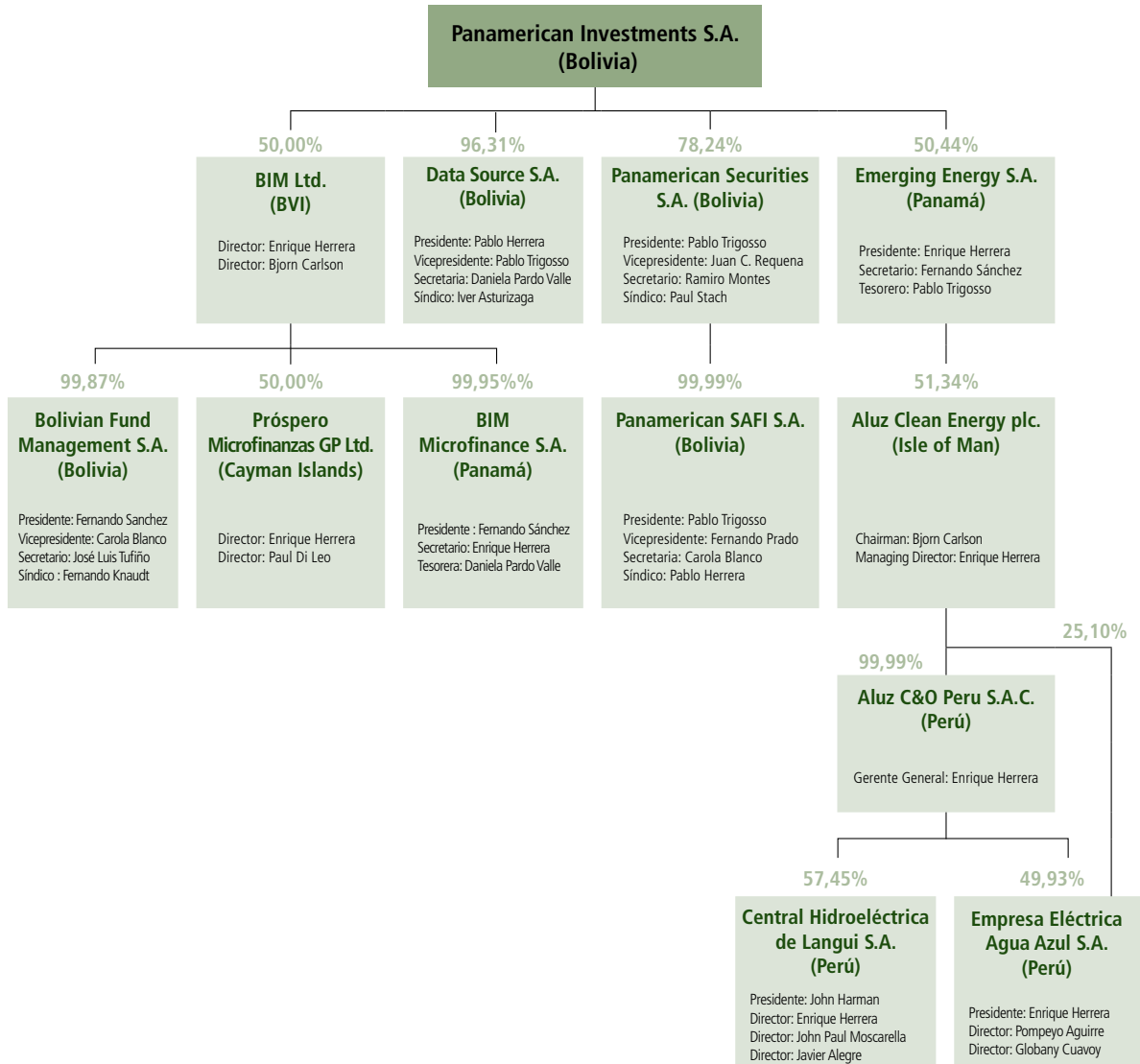
Composición del directorio al cierre de la gestión 2012

Presidente	Dietrich Hausherr
Vicepresidente	Roderic Mckenzie
Secretario	Ramiro Montes
Vocal y Apoderado General	Enrique Herrera Soria
Síndico	Paul Stach
Asesor Legal	Javier Urcullo
Apoderado General Sustituto	Pablo Trigosso



4. ESTRUCTURA CORPORATIVA

(diciembre 2012)





5. ESTADOS FINANCIEROS CONSOLIDADOS 2011 Y 2012

Balance general (en USD)

	2010 consolidado	2011 consolidado	2012 consolidado
ACTIVO			
Disponibilidades e inversiones temporarias	3,614,959	5,491,615	9,567,299
Cuentas por cobrar	10,571,794	1,486,556	1,923,563
Activo fijo	2,794,459	3,037,862	3,058,351
Inversiones permanentes	976,997	262,040	889,121
Proyectos Eléctricos	948,689	191,020	784,068
Otras inversiones	28,308	71,020	105,053
Otros activos	304,045	1,198,863	2,702,855
TOTAL ACTIVO	18,262,254	11,476,936	18,141,189
PASIVO			
Cuentas por pagar	3,844,482	2,325,671	6,750,010
Otros pasivos	28,121	1,114,510	1,913,678
TOTAL PASIVO	3,872,603	3,440,182	8,663,688
PATRIMONIO			
Capital, reservas y ajustes	5,397,741	3,566,661	2,931,059
Resultados acumulados	5,102,350	-580,287	106,122
Resultado del periodo	-6,925,837	182,553	470,821
PATRIMONIO ATRIBUIBLE A LOS ACCIONISTAS DE PANAMERICAN INVESTMENTS S.A.	3,574,254	3,168,927	3,508,002
PATRIMONIO ATRIBUIBLE A ACCIONISTAS MINORITARIOS EN SUBSIDIARIAS	10,815,397	4,867,827	5,969,498
TOTAL PATRIMONIO	14,389,651	8,036,754	9,477,500
TOTAL PASIVO PATRIMONIO	18,262,254	11,476,936	18,141,189



Estado de resultados (en USD)

	2010 consolidado	2011 consolidado	2012 consolidado
Ingresos operativos y financieros	3,273,707	6,039,570	5,482,559
Egresos operativos y financieros	3,376,454	5,308,803	5,054,401
Utilidad (Pérdida) Operativa Financiera	-102,747	730,767	428,159
Centurion Capital S.A.	0	28,087	0
Empresa Eléctrica Valle Hermoso S.A.	-27,332,138	0	0
Data Source S.A.	0	2,606	0
Proyectos Perú	-211,616	-102,634	0
Otros resultados por inversiones	-192,548	7,014	140,510
Utilidad (Pérdida) por Inversiones	-27,736,302	-64,927	140,510
AITB* y Diferencia de Cambio	-226,076	-342,782	-141,767
INTERESES DE ACCIONISTAS MINORITARIOS EN SUBSIDIARIAS	21,139,288	-140,504	-43,919
RESULTADO ATRIBUIBLE A LOS ACCIONISTAS DE PANAMERICAN INVESTMENTS S.A.	-6,925,837	182,554	470,821
Rentabilidad del Patrimonio PISA (ROE)		5.76%	13.42%
UTILIDADES DISTRIBUIDAS	899,800	59,425	
% de la utilidad	**	32.55%	

* Ajuste por inflación y tenencia de bienes.

** Distribución de Resultados Acumulados

Durante la gestión 2012, se desarrollaron dos Juntas Extraordinarias de Accionistas en las que se generaron movimientos del capital de Panamerican Investments S.A.:

La Junta General Extraordinaria de fecha 29 de marzo aprobó la reducción voluntaria del capital social por un monto de Bs 5,500,000, de los cuales Bs 4,000,000 fueron destinados a la absorción de pérdidas acumuladas y Bs 1,500,000 fueron destinados a devolución de capital para los accionistas. Como consecuencia de estas decisiones, el valor nominal de las acciones se modificó a Bs150 por acción y se aprobó la reducción de capital suscrito y pagado a Bs 16,500,000.



En la Junta de fecha 30 de abril de 2012, se aprobó la capitalización de Bs 1,650,000, incrementando el capital suscrito y pagado hasta un valor de Bs 18,150,000.

Desde el punto de vista de los activos, la cuenta de disponibilidades e inversiones temporales alcanzó la suma de USD 9.5 millones, debido principalmente a la liquidez de las empresas del Grupo y los títulos invertidos por Panamerican Securities S.A. orientados a operaciones de reporto.

Por su parte, la cuenta de Proyectos presenta una importante recuperación con relación a la gestión 2011 debido a la incorporación de nueva cartera de proyectos en Perú.

Los principales activos fijos del Grupo son la Central Hidroeléctrica de Langui y las oficinas en Lima, cuyo valor conjunto es de aproximadamente USD 3 millones.

En otros activos, Panamerican Investments S.A. registra, principalmente, la suma de USD 1.9 millones en operaciones de forwards en Bolivianos con Locfund.

El pasivo de Panamerican Investments S.A. está compuesto, sobre todo, por las obligaciones de Aluz / Emerging Energy para el desarrollo de los proyectos eléctricos, por USD 1.4 MM, por las operaciones de reporto (compra con pacto de reventa de títulos) de Panamerican Securities S.A. por USD 4.3 millones y por la contra cuenta de las operaciones forwards por USD 1.9 Millones.

El patrimonio atribuible a los socios de Panamerican Investments S.A. al 31 de diciembre 2012 es de USD 3.5 millones, y el patrimonio del Grupo – considerando a los accionistas minoritarios en subsidiarias – es de USD 9.4 millones. En la fecha indicada, el valor patrimonial proporcional de cada acción de Panamerican Investments S.A. es de USD 28.99.

Durante la gestión 2012 el resultado operativo es de USD 428,159, destacándose en esta composición el resultado financiero, dado principalmente por las utilidades generadas por Panamerican Securities S.A. y Bolivian Investment Management Ltd. Adicionalmente, durante la gestión 2012 el resultado de generación de energía de la Central Hidroeléctrica de Langui también fue positivo.

Estos indicadores permiten cerrar la gestión 2012 con una utilidad (después de los ajustes por diferencia de cambio y de ajustes por inflación y tenencia de bienes) de USD 470,821.



6. DESEMPEÑO DE SUBSIDIARIAS

6.1 Panamerican Securities S.A.

Cifras en USD	2010	2011	2012
Activo	3.282.098	1.808.818	6.431.734
Pasivo	2.504.410	658.059	4.561.187
Patrimonio	777.688	1.150.759	1.870.547
Ingresos	1.375.828	2.416.481	2.747.407
Egresos	1.119.522	1.870.982	1.831.041
Utilidad / (Pérdida)	256.306	545.499	916.366

Al 31 de diciembre 2012 Panamerican Securities S.A ha alcanzado un resultado de la gestión de USD 916 mil, con una rentabilidad sobre patrimonio de 48,99%.

Entre sus principales datos operativos, en la gestión 2012 ha realizado operaciones propias y para terceros por USD 2.325 millones, ha mantenido valores de terceros en administración por USD 188 millones y en custodia por USD 178 millones. El promedio de su cartera propia ha sido de USD 5,3 millones.

Panamerican Securities S.A. es, a su vez, accionista controlador de:

6.1.1. Panamerican SAFI S.A.

Cifras en USD	2011	2012
Activo	156.708	240.428
Pasivo	12.833	41.686
Patrimonio	143.875	198.742
Ingresos	1.350	159.727
Egresos	60.786	205.097
Utilidad / (Pérdida)	(59.332)	(45.134)

Panamerican SAFI S.A. es una sociedad autorizada para prestar servicios de administración de fondos de inversión abiertos, cerrados, financieros, no financieros, internacionales u otros, que opera en el ámbito de la Ley del Mercado de Valores local y está regulada por la Autoridad de Supervisión del Sistema Financiero.



Panamerican SAFI ha iniciado operaciones en septiembre 2012 con la colocación de cuotas del fondo Pyme Progreso por Bs 165 millones (deuda y *equity* para financiar a pequeñas y medianas empresas - PyME). Se estima que PyME Progreso alcance a Bs 230 millones hasta abril 2013. Adicionalmente se encuentra en estructuración de fondos cerrados en los sectores de energía y microfinanzas.

6.2 BIM Ltd.

Cifras en USD	2010	2011	2012
Activo	503.040	483.956	609.427
Pasivo	282.217	185.216	210.840
Patrimonio	220.823	298.740	398.587
Ingresos	964.546	1.232.865	1.492.401
Egresos	863.723	1.104.125	1.264.554
Utilidad / (Pérdida)	100.823	128.740	227.847

La utilidad de BIM Ltd. al 31 de diciembre de 2012 fue de USD 227,8 mil, cifra que representa una rentabilidad sobre patrimonio de 60,41%.

BIM, a su vez, es accionista controlador de:

- Bolivian Fund Management S.A.
- BIM Microfinance S.A.

BIM administra, a través de sus subsidiarias, las siguientes sociedades o fondos de inversión:

a. Locfund LP - Fondo en Moneda Local para Instituciones de Microfinanzas en América Latina y el Caribe (Locfund)

Locfund es un fondo creado en 2007, que provee financiamiento en moneda local y asistencia técnica a instituciones de microfinanzas (IMF) en América Latina y el Caribe. A diciembre de 2012, Locfund ha realizado 84 operaciones con IMF en 13 países de América Latina y el Caribe, por USD 62 millones.

b. Próspero Microfinanzas LP (Próspero)

Próspero es un fondo que invierte en acciones de instituciones de microfinanzas (IMF) de América Latina y el Caribe. Opera desde julio de 2010 y a la fecha ha concretado cuatro operaciones en instituciones de microfinanzas de Sur y Centro América, por un total de USD 7 millones.



6.3 Data Source S.A.

Cifras en USD	2010	2011	2012
Activo	9.944	73.601	68.728
Pasivo	6.145	19.021	17.163
Patrimonio	3.799	54.580	51.565
Ingresos	53.092	85.919	98.544
Egresos	51.898	74.619	100.584
Utilidad / (Pérdida)	1.194	11.299	(2.039)

Data Source S.A. brinda servicios de provisión de sistemas tecnológicos especializados para cubrir los requerimientos concretos de cada empresa del grupo. Además, Data Source S.A. es la desarrolladora y copropietaria de la plataforma tecnológica que permite el óptimo funcionamiento de los servicios que presta cada institución. Durante el último trimestre de 2012 consolidó el sistema de valoración y contabilidad piloto para una agencia de bolsa y tres fondos abiertos (externos al Grupo Panamerican), logrando una facturación en la gestión 2012 a empresas no relacionadas de USD 21,570.

6.4 Emerging Energy S.A.

Cifras en USD consolidadas	2011	2012
Activo	6.868.792	8.526.673
Pasivo	1.286.896	1.797.083
Patrimonio atribuible a minoritarios	3.267.344	4.021.753
Patrimonio Emerging Energy	2.314.552	2.707.836
Ingresos	2.198.096	1.246.163
Egresos	2.239.467	1.742.121
Resultado atribuible a minoritarios	53.984	189.241
Utilidad / (Pérdida)	12.613	(306.717)

Durante la gestión 2012 Emerging Energy presentó una pérdida de USD 307 mil. El activo es de USD 8,5 millones, el pasivo USD 1,8 millones y el patrimonio llega a USD 6,7 millones, de los cuales 2,7 millones son atribuibles a Emerging Energy y USD 4,0 millones son atribuibles a minoritarios (Bjorn Carlson, Clean Tech Fund e Inversol).

Los proyectos en desarrollo en Perú al cierre de la gestión incluyen:

- Ampliación Langui 3 MW, ingreso en operación estimado: 2014
- San Lorenzo 8 MW, ingreso en operación estimado: 2015



- Potrero 19 MW, ingreso en operación estimado: 2016
- Roca Grande 19 MW, ingreso en operación estimado: 2017

Los proyectos en Chile, que suman 10 MW, nuevamente se han visto postergados al insistir la Dirección General de Aguas de la región Arica que, para otorgar los derechos de agua, es indispensable llegar a un acuerdo previo con la asociación de regantes del valle de Azapa (COMCA).

6.4.1 Central Hidroeléctrica de Langui S.A.

Cifras en USD	2011	2012
Activo	2.993.467	3.162.453
Pasivo	512.968	425.970
Patrimonio	2.480.499	2.736.483
Ingresos	688.625	783.330
Egresos	523.138	612.186
Utilidad / (Pérdida)	165.487	171.145

En la gestión 2012 la Central Hidroeléctrica de Langui produjo 22,317 MWh, 4,5% más que en el mismo periodo del año 2011 (21,361 MWh). Por otro lado, en el periodo se restituyó la venta de potencia (suspendida el año 2009). La combinación de ambos factores permitió lograr un resultado de USD 171 mil y un EBITDA de USD 363 mil.

7. INFORME DEL SÍNDICO

La Paz, 30 de abril de 2013

Señores Accionistas
Panamerican Investments S.A.

De acuerdo a lo establecido en el Código de Comercio y en los Estatutos de la Sociedad me complace informar lo siguiente:

He fiscalizado la administración de la sociedad comprobando, en términos generales, la veracidad y coherencia de la información proporcionada por la Presidencia y la Gerencia General.

He asistido a las reuniones de Directorio de la sociedad en las que he velado siempre por el interés de los accionistas y de la empresa.

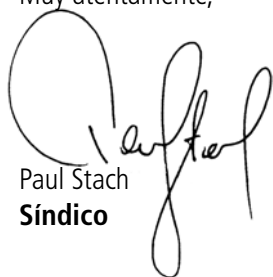
He revisado los estados Financieros al 31 de Diciembre de 2012, así como el Dictamen de Auditoría Externa.

En relación al Dictamen de Auditoría Externa, discrepo con la opinión del auditor en sentido que la absorción de pérdidas acumuladas definida por la Junta General Extraordinaria de Accionistas de fecha 29 de marzo de 2012, por Bs4.000.000 debió ser contabilizada por un importe de Bs2.900.950. Si ese hubiera sido el caso, de acuerdo al artículo 171 del Código de Comercio, la sociedad no hubiera estado en posibilidad de distribuir parte de las utilidades logradas en la gestión 2011. Vale la pena hacer notar que la forma en que ha procedido la Sociedad se apeg a la norma legal, no tiene consecuencias de ninguna naturaleza y no requiere ninguna acción adicional.

Por lo tanto, me cumple informar que toda la documentación revisada ha sido preparada en conformidad a lo establecido por el Código de Comercio y por lo Estatutos de la Sociedad.

En mi opinión, la administración de la sociedad ha cumplido con lo requerido por el Código de Comercio y por lo Estatutos de la Sociedad durante la gestión 2012.

Muy atentamente,



Paul Stach
Síndico

8. INFORME DE AUDITORÍA INDEPENDIENTE

(No consolidado)



DICTAMEN DEL AUDITOR INDEPENDIENTE

29 de abril de 2013

A los señores
Directores y accionistas de
PANAMERICAN INVESTMENTS S.A.
La Paz

- 1 Hemos examinado los balances generales de PANAMERICAN INVESTMENTS S.A. al 31 de diciembre de 2012 y 2011 y los correspondientes estados de resultados, de evolución del patrimonio neto y de flujo de efectivo por los ejercicios terminados en esas fechas, así como las notas 1 a 26, que se acompañan. Estos estados financieros son responsabilidad de la gerencia de la Sociedad. Nuestra responsabilidad es expresar una opinión sobre estos estados financieros basados en nuestra auditoría.
- 2 Efectuamos nuestros exámenes de acuerdo con normas de auditoría generalmente aceptadas en Bolivia. Esas normas requieren que planifiquemos y ejecutemos la auditoría para obtener razonable seguridad respecto a si los estados financieros están libres de presentaciones incorrectas significativas. Una auditoría incluye examinar, sobre una base de pruebas, evidencias que sustenten los importes y revelaciones en los estados financieros. Una auditoría también incluye evaluar las normas de contabilidad utilizadas y las estimaciones significativas hechas por la gerencia, así como también evaluar la presentación de los estados financieros en su conjunto. Consideramos que nuestros exámenes proporcionan una base razonable para nuestra opinión.
- 3 Tal como se menciona en la Nota 14 a los estados financieros, la Sociedad contabilizó la absorción de pérdidas acumuladas definida por la Junta General Extraordinaria de Accionistas de fecha 29 de marzo de 2012, por Bs4.000.000 con abono a la cuenta Resultados Acumulados y con cargo por el mismo importe a la cuenta Capital Pagado. Este registro contable, en nuestra opinión, debió ser contabilizado por un importe de Bs2.900.950, para estar de acuerdo con normas contables generalmente aceptadas en Bolivia.
- 4 En nuestra opinión, excepto por el efecto sobre los estados financieros de 2012 del aspecto mencionado en el párrafo 3 anterior, los estados financieros antes mencionados presentan razonablemente, en todo aspecto significativo, la situación patrimonial y financiera de PANAMERICAN INVESTMENTS S.A. al 31 de diciembre de 2012 y 2011, los resultados de sus operaciones y los flujos de efectivo por los ejercicios terminados en esas fechas, de acuerdo con normas de contabilidad generalmente aceptadas en Bolivia.
- 5 Tal como se menciona en la Nota 2.2, los estados financieros de PANAMERICAN INVESTMENTS S.A. al 31 de diciembre de 2012 y 2011 han sido preparados para dar cumplimiento a las disposiciones legales a las que está sujeta la Sociedad como entidad legal independiente (presentación ante FUNDEMPRESA y Servicio de Impuestos Nacionales - SIN) y, por lo tanto, no incluyen la consolidación de los estados financieros de sus empresas subsidiarias, inversiones que están valuadas a su valor patrimonial proporcional.

PricewaterhouseCoopers S.R.L.

(Socio)

César Lora Morétto
MAT. PROF. N° CAUB-3808
MAT. PROF. N° CAULP-1870

PricewaterhouseCoopers S.R.L. La Paz - Bolivia Av Mcal. Santa Cruz Esq. Yanacocha Edificio Hansa piso 19

T. (591-2) 2408181 F. (591-2) 211-2752 www.pwc.com/bo



ESTADOS FINANCIEROS AUDITADOS

al 31 de Diciembre de 2012 y 2011



BALANCE GENERAL

al 31 de diciembre de 2012 y 2011

	Nota	2012 Bs	2011 (Reexpresado) Bs
ACTIVO			
Activo corriente:			
Disponibilidades	4	1.177.964	1.265.001
Inversiones temporarias	5	900.920	-
Cuentas por cobrar	6	904.284	7.056.165
Activos de cobertura	7	13.534.395	7.407.780
Total del activo corriente		16.517.563	15.728.946
Activo no corriente:			
Inversiones permanentes	8	21.389.443	16.257.459
Activo fijo, neto	10	5.655	7.893
Activo intangible, neto	11	27.036	36.546
Otros activos	12	2	2
Total del activo no corriente		21.422.136	16.301.900
Total del activo		37.939.699	32.030.846
PASIVO Y PATRIMONIO NETO			
Pasivo corriente:			
Cuentas por pagar	13	205.069	1.684.023
Pasivos de cobertura	7	13.318.935	7.233.604
Total del pasivo corriente		13.524.004	8.917.627
Total del pasivo		13.524.004	8.917.627
Patrimonio neto			
Capital pagado	14	18.150.000	22.000.000
Ajuste de capital	16	1.690.486	3.519.844
Reserva legal	15	63.529	-
Ajuste de reservas patrimoniales	16	496.155	494.325
Resultados acumulados		4.015.525	(2.900.950)
Total del patrimonio neto		24.415.695	23.113.219
Total del pasivo y patrimonio neto		37.939.699	32.030.846
Cuentas de orden	18	8.825.303	9.204.691

Las notas 1 a 26 que se acompañan, forman parte integrante de este estado.



Hebe Noya
Contadora



Pablo Trigoso V.
Apoderado General



ESTADOS DE RESULTADOS POR LOS EJERCICIOS TERMINADOS el 31 de diciembre de 2012 y 2011

	Nota	2012 Bs	2011 (Reexpresado) Bs
Ingreso (egresos) netos por valuación en empresas relacionadas	9	3.051.976	2.298.201
Ingresos por compra en empresas relacionadas		949.010	901.510
INGRESOS			
Ingresos por servicios		-	421.967
Ingresos financieros		622.764	844.212
Total de ingresos		4.623.750	4.465.890
EGRESOS			
Gastos de administración		(607.659)	(547.836)
Gastos de operación		-	(342.092)
Gastos financieros		(111.814)	(343.783)
Diferencias de cambio y mantenimiento UFV (neto)		8.097	(207.947)
Ajuste por inflación y tenencia de bienes (neto)		(713.194)	(1.678.986)
Total de gastos administrativos, operativos y financieros		(1.424.570)	(3.120.644)
Resultado operativo		3.199.180	1.345.246
Otros ingresos y (egresos) neto		77.734	(13.756)
Utilidad neta del ejercicio		3.276.914	1.331.490

Las notas 1 a 26 que se acompañan, forman parte integrante de este estado.

Hebe Noya
Contadora


Pablo Trigoso V.
Apoderado General

ESTADO DE EVOLUCIÓN DEL PATRIMONIO NETO POR LOS EJERCICIOS TERMINADOS el 31 de Diciembre de 2012 y 2011

Expresado en moneda del 31 de diciembre de 2012							
	Capital pagado Bs	Ajuste de Capital Bs	Reserva legal Bs	Ajuste de reservas patrimoniales Bs	Ajuste global del patrimonio Bs	Resultados acumulados Bs	Total Bs
Saldos al 1 de enero de 2011	22.000.000	8.578.665	895.135	9.087.275	3.177.742	(14.776.026)	28.962.791
Distribución de Resultados Acumulados aprobada mediante Junta General Ordinaria de Accionistas de fecha 3 de marzo de 2011	-	-	-	-	-	(7.181.062)	(7.181.062)
Tratamiento de cuentas de patrimonio de ajuste por inflación para la absorción de pérdidas acumuladas mediante Junta General Extraordinaria de Accionistas de fecha 6 de junio de 2011	-	(4.785.565)	(895.135)	(7.908.796)	(3.177.742)	16.767.238	-
Reexpresión de movimiento patrimoniales	-	(273.256)	-	(684.154)	-	957.410	-
Utilidad neta del ejercicio	-	-	-	-	-	1.331.490	1.331.490
Saldos al 31 de diciembre de 2011	22.000.000	3.519.844	-	494.325	-	(2.900.950)	23.113.219
Reducción de capital social para absorción de pérdidas acumuladas y devolución de capital, aprobada mediante Junta General Extraordinaria de Accionistas de fecha 29 de marzo de 2012	(5.500.000)	-	-	-	-	4.000.000	(1.500.000)
Capitalización de cuentas de ajuste de capital aprobada mediante Junta General Extraordinaria de Accionistas de fecha 30 de abril de 2012	1.650.000	(1.650.000)	-	-	-	-	-
Tratamiento de los resultado de la gestión 2011 aprobado mediante Junta General Ordinaria de Accionistas de fecha 30 de abril de 2012 - Constitución de Reserva Legal	-	-	63.529	-	-	(63.529)	-
Tratamiento de los resultado de la gestión 2011 aprobado mediante Junta General Ordinaria de Accionistas de fecha 30 de abril de 2012 - Declaración de dividendos	-	-	-	-	-	(413.600)	(413.600)
Reexpresión de movimiento patrimoniales	-	(179.358)	-	1.830	-	116.690	(60.838)
Utilidad neta del ejercicio	-	-	-	-	-	3.276.914	3.276.914
Saldos al 31 de diciembre de 2012	18.150.000	1.690.486	63.529	496.155	-	4.015.525	24.415.695

Las notas 1 a 26 que se acompañan, forman parte integrante de este estado.


Hebe Noya
Contadora


Pablo Trigosso V.
Apoderado General



ESTADO DE FLUJO DE EFECTIVO POR LOS EJERCICIOS TERMINADOS el 31 de diciembre de 2012 y 2011

	2012 Bs	2011 (Reexpresado) Bs
ACTIVIDADES DE OPERACION:		
Utilidad neta del ejercicio	3.276.914	1.331.490
Ajustes para conciliar la utilidad neta con el efectivo neto que aportan las actividades operativas:		
Depreciación del activo fijo	2.235	1.106
Amortización del Intangible	9.504	1.472
Resultado neto en valuación de inversiones	(3.051.976)	(2.298.201)
Resultado por permuta de acciones	-	(66.647)
Rendimientos devengados no cobrados	-	(390.409)
Valuación operaciones de cobertura	(215.460)	(174.175)
Ajuste por inflación cuentas Patrimoniales	(60.838)	(561.610)
Total fondos (aplicados a) las operaciones	(39.621)	(2.156.974)
Cambios en activos y pasivos operativos netos:		
Resultado en operaciones por cobertura	174.175	246.399
Disminución (Aumento) en cuentas por cobrar	6.151.881	(6.900.855)
(Disminución) Aumento de cuentas por pagar	(1.521.156)	1.387.500
Flujos de efectivo por actividades de operación	4.765.279	(7.423.930)
ACTIVIDADES DE INVERSION:		
Movimiento neto de inversiones permanentes	(2.080.008)	13.575.499
(Aumento) Disminución de inversiones temporarias	(900.920)	405.159
Movimiento neto en Activo fijo	3	(8.997)
Movimiento neto en Activo intangible	6	(38.018)
Flujos de efectivo por actividades de inversión	(2.980.919)	13.933.643
ACTIVIDADES DE FINANCIAMIENTO:		
Devolución de capital a los accionistas	(1.466.919)	-
Dividendos pagados	(404.478)	(5.307.938)
Flujos de efectivo por actividades de financiamiento	(1.871.397)	(5.307.938)
(Disminución) Aumento neto en las disponibilidades	(87.037)	1.201.775
Disponibilidades al inicio del ejercicio	1.265.001	63.225
Disponibilidades al cierre del ejercicio	1.177.964	1.265.001

Las notas 1 a 26 que se acompañan, forman parte integrante de este estado.

Hebe Noya
Contadora

Pablo Trigoso V.
Apoderado General

NOTAS A LOS ESTADOS FINANCIEROS

el 31 de Diciembre de 2012 y 2011

NOTA 1 - NATURALEZA Y OBJETO

La Sociedad fue constituida en fecha 15 de enero de 1998, bajo escritura pública de constitución N° 65/98, con un capital autorizado de Bs18.000 y un capital suscrito y pagado de Bs9.000. Al 31 de diciembre de 2012 y 2011 el capital autorizado asciende a Bs24.000.000 y Bs25.000.000, respectivamente, y el capital pagado asciende a Bs18.150.000 y Bs22.000.000, respectivamente.

De acuerdo con sus estatutos la Sociedad tiene como objeto: i) la inversión de su capital en otras sociedades mercantiles y/o en títulos valores, en el país o en el extranjero, ii) la administración y gestión de dichas sociedades e inversiones, y iii) la prestación de servicios de asesoramiento y consultoría en materias financieras, societarias y económicas.

NOTA 2 - NORMAS CONTABLES

Los estados financieros han sido preparados de acuerdo con las normas de contabilidad generalmente aceptadas en Bolivia.

La preparación de los estados financieros de acuerdo con normas de contabilidad generalmente aceptadas en Bolivia, requiere que la Gerencia de la Sociedad realice estimaciones y suposiciones que afectan los montos de activos y pasivos, así como los montos de ingresos y gastos del ejercicio. Estas estimaciones fueron realizadas en cumplimiento con los mencionados principios contables. Asimismo, los resultados reales podrían ser diferentes de las estimaciones inicialmente realizadas.

Las normas contables más significativas aplicadas por la Sociedad son las siguientes:

2.1 Bases para la preparación de los estados financieros

La Sociedad, en aplicación de la Norma Contable N° 3 revisada y modificada y de la Resolución CTNAC 01/2008, ha ajustado por inflación sus estados financieros utilizando como índice la UFV. La UFV utilizada al 31 de diciembre de 2012 y 2011 fue 1,80078 y 1,71839, respectivamente.

El efecto neto del ajuste por inflación se incluye en la cuenta contable de resultados "Ajuste por inflación y tenencia de bienes".

2.2 Consolidación de estados financieros

Al 31 de diciembre de 2012 y 2011 los estados financieros individuales de la Sociedad, han sido preparados para cumplir con las disposiciones legales a las que está sujeta como ente independiente. Por lo tanto,



no incluyen la consolidación de los estados financieros de sus subsidiarias, inversiones que se presentan valuadas a su valor patrimonial proporcional según se expone en las Notas 2.3.e) y 8 siguientes. Para evaluar la situación financiera y los resultados de las operaciones consolidadas de la Sociedad y las empresas subsidiarias donde ejerce control, se debe recurrir a estados financieros consolidados preparados según la Norma de Contabilidad N° 8 del Colegio de Auditores de Bolivia, expuestos en la Nota 24.

2.3 Criterios de valuación

a) Moneda extranjera

Los activos y pasivos en moneda extranjera se valúan al tipo de cambio de venta vigente a la fecha de cierre de cada ejercicio (al 31 de diciembre de 2012 y 2011, el tipo de cambio vigente es de Bs6,96 por US\$ 1). Las diferencias de cambio resultantes de este procedimiento se registran en la cuenta contable "Diferencias de cambio" en los resultados del ejercicio.

b) Cuentas por cobrar

Al 31 de diciembre de 2012 y 2011, los saldos de las cuentas por cobrar se registran a su valor de costo actualizado y, de acuerdo con la estimación de la gerencia, no requieren previsión alguna.

c) Inversiones temporarias

Comprende inversiones en Panamerican SAFI – Fondo PYME progreso FIC, las cuales están valuadas a valor de cuota de participación vigente al 31 de diciembre de 2012.

d) Activos / Pasivos de Cobertura (Contratos "Forward")

Los contratos de cobertura o "Contratos Forward" son obligaciones contractuales para comprar y/o vender moneda extranjera a una fecha futura a un precio establecido entre las partes. Los contratos "Forward" están valorados considerando la diferencia entre el precio pactado y el tipo de cambio vigente al cierre de la gestión.

Los derechos y obligaciones son reconocidos como activos y/o pasivos de cobertura y las ganancias y pérdidas son reconocidas en el estado de resultados.

e) Inversiones permanentes e ingresos y/o egresos por inversiones en empresas relacionadas

Las inversiones existentes al 31 de diciembre de 2012 y 2011, en otras sociedades en las cuales la Sociedad ejerce control o influencia significativa, se valúan al valor patrimonial proporcional (V.P.P.), considerando estados financieros auditados de las empresas emisoras de acciones, excepto para la inversión mantenida en Data Source S.A. cuya valuación al V.P.P., se realiza considerando estados financieros no auditados.



El rendimiento obtenido de la valuación de estas inversiones es registrado en el estado de resultados como ingreso por inversiones en empresas relacionadas.

f) Patrimonio neto

Al 31 de diciembre de 2012 y 2011, la Sociedad ajusta el total del patrimonio neto en base a lo dispuesto por la Norma de Contabilidad N° 3 (revisada) del Colegio de Auditores de Bolivia, actualizándolo en función de la variación en la cotización oficial de la Unidad de Fomento a la Vivienda respecto al boliviano (Ver nota 2.1 anterior). El ajuste correspondiente a las cuentas de Capital y Reservas se registra en las cuentas patrimoniales "Ajuste de capital" y "Ajuste de reservas patrimoniales", respectivamente, con cargo a la cuenta contable de resultados "Ajuste por inflación y tenencia de bienes".

El ajuste de los resultados acumulados es registrado en su misma línea con cargo a la cuenta contable de resultados "Ajuste por inflación y tenencia de bienes".

g) Ingresos por servicios y gastos de operación relacionados

Los ingresos por servicios y los gastos de operación relacionados, son registrados por el método de lo devengado.

h) Ingresos y gastos financieros

Los ingresos y gastos financieros, son contabilizados por el método de lo devengado.

i) Operaciones con partes relacionadas

Durante las gestiones 2012 y 2011, la Sociedad mantuvo operaciones tanto activas como pasivas con sociedades relacionadas, dichas operaciones han generado ingresos y egresos bajo condiciones similares a las existentes en el mercado.

j) Resultado neto del ejercicio

La Sociedad prepara el Estado de Resultados donde determina el resultado de cada ejercicio tomando en cuenta los efectos de la inflación, ajustando sus ingresos y gastos de forma integral.

k) Impuesto sobre las utilidades de las empresas (IUE)

La Sociedad, en lo que respecta al Impuesto sobre las Utilidades de las Empresas (IUE), está sujeta al régimen tributario establecido en la Ley N° 843 modificada con la Ley N° 1606. La alícuota de este impuesto es de 25%, y es considerado como pago a cuenta del Impuesto a las Transacciones (IT).



Por la gestiones terminadas el 31 de diciembre de 2012 y 2011, la Sociedad no ha provisionado el Impuesto sobre las Utilidades de las Empresas (IUE), como consecuencia de presentar pérdidas tributarias.

El quebranto impositivo, podrá deducirse de las utilidades gravadas que se obtengan como máximo hasta los tres años siguientes, las pérdidas acumuladas a ser deducidas no serán objeto de actualización.

NOTA 3 - CAMBIOS EN POLITICAS Y PRACTICAS CONTABLES

Al 31 de diciembre de 2012, no existieron cambios en las políticas y prácticas contables con respecto a la gestión 2011.

NOTA 4 - DISPONIBILIDADES

La composición del grupo al 31 de diciembre de 2012 y 2011, es la siguiente:

	<u>2012</u> <u>Bs</u>	<u>2011</u> <u>(Reexpresado)</u> <u>Bs</u>
Caja	412	4
Banco BISA S.A.	22.915	445.189
Panamerican Securities S.A. Agencia de Bolsa - Cuenta de Liquidez (1)	1.154.637	819.808
	<u>1.177.964</u>	<u>1.265.001</u>

(1) Corresponde a efectivo entregado a Panamerican Securities S.A., para que efectúe inversiones por cuenta de la Sociedad.

NOTA 5 - INVERSIONES TEMPORARIAS

La composición del grupo al 31 de diciembre de 2012 y 2011, es la siguiente:

	<u>2012</u> <u>Bs</u>	<u>2011</u> <u>(Reexpresado)</u> <u>Bs</u>
PANAMERICAN SAFI S.A. Fondo PYME PROGRESO FIC (1)	900.920	-
	<u>900.920</u>	<u>-</u>

(1) Al 31 de diciembre de 2012 el Valor Cuota es de Bs10.010,22; el número de cuotas perteneciente a Panamerican Investments S.A. es de 90.



NOTA 6 - CUENTAS POR COBRAR

La composición del grupo al 31 de diciembre de 2012 y 2011, es la siguiente:

	<u>2012</u> <u>Bs</u>	<u>2011</u> <u>(Reexpresado)</u> <u>Bs</u>
Bolivian Investment Management Ltd. (1)	429.148	6.869.179
Préstamos por cobrar Eduardo Herrera	337.225	-
Cuentas por cobrar empresas relacionadas	73.365	133.683
Crédito fiscal IVA	51.943	10.712
Gastos anticipados	1.105	5.187
Otras cuentas por cobrar	11.498	37.404
	<u>904.284</u>	<u>7.056.165</u>

(1) Al 31 de diciembre de 2012 y 2011 la Sociedad mantiene una cuenta por cobrar a Bolivian Investment Management Ltd. (BIM) correspondiente a los saldos mantenidos en "moneymarket" en UBS International Inc. por un monto equivalente a Bs429.148 y Bs4.061.508, respectivamente, y al 31 de diciembre de 2011 en inversiones de renta fija (bonos corporativos con calificación de riesgo BBB o mayor) por un monto equivalente a Bs2.807.671 que han sido invertidos por cuenta de la Sociedad. BIM es la administradora de los fondos de la Sociedad en virtud al contrato de Riesgo Compartido firmado entre Panamerican Investments S.A. y BIM Ltd.

NOTA 7 - ACTIVOS - PASIVOS DE COBERTURA

Durante las gestiones 2012 y 2011, la Sociedad ha realizado operaciones de compra-venta a futuro en moneda extranjera (contratos "Forward") con Locfund L.P. Al 31 de diciembre de 2012 y 2011 la composición del grupo es la siguiente:

	<u>2012</u> <u>Bs</u>	<u>2011</u> <u>(Reexpresado)</u> <u>Bs</u>
Activos de Cobertura	13.534.395	7.407.780
Pasivos de Cobertura	13.318.935	7.233.604
	<u>215.460</u>	<u>(174.176)</u>



Las operaciones vigentes al 31 de diciembre de 2012 son las siguientes:

	<u>Fecha de Vencimiento</u>	<u>Activos de Cobertura</u> Bs	<u>Pasivos de Cobertura</u> Bs	<u>Tipo de cambio Forward</u> Bs
Locfund LP	20/05/13	99.231	99.231	6,9600
Locfund LP	27/05/13	149.694	149.608	6,9640
Locfund LP	28/05/13	101.572	101.507	6,9645
Locfund LP	10/06/13	1.833.177	1.830.546	6,9700
Locfund LP	16/06/13	500.453	499.542	6,9727
Locfund LP	21/06/13	74.998	74.837	6,9750
Locfund LP	08/07/13	268.002	267.081	6,9840
Locfund LP	19/08/13	99.231	98.104	7,0400
Locfund LP	26/08/13	146.641	144.872	7,0450
Locfund LP	27/08/13	959.072	947.407	7,0457
Locfund LP	10/09/13	1.797.905	1.773.669	7,0551
Locfund LP	15/10/13	491.490	484.659	7,0581
Locfund LP	20/10/13	74.998	73.913	7,0621
Locfund LP	18/11/13	956.731	937.734	7,1010
Locfund LP	25/11/13	143.588	140.654	7,1052
Locfund LP	26/11/13	942.144	922.721	7,1065
Locfund LP	10/12/13	1.760.332	1.721.862	7,1155
Locfund LP	15/12/13	482.527	471.618	7,1210
Locfund LP	20/12/13	646.665	631.681	7,1251
Locfund LP	17/02/14	940.193	913.280	7,1651
Locfund LP	24/02/14	140.536	136.418	7,1701
Locfund LP	25/02/14	925.215	897.991	7,1710
Total		<u>13.534.395</u>	<u>13.318.935</u>	

Las operaciones vigentes al 31 de diciembre de 2011 son las siguientes:

	<u>Fecha de Vencimiento</u>	<u>Activos de Cobertura</u> Reexpresado Bs	<u>Pasivos de Cobertura</u> Reexpresado Bs	<u>Tipo de cambio Forward</u> Bs
Locfund LP	10/03/12	3.744.869	3.699.474	7,0454
Locfund LP	10/06/12	906.820	882.723	7,1500
Locfund LP	10/09/12	2.756.091	2.651.407	7,2348
Total		<u>7.407.780</u>	<u>7.233.604</u>	



NOTA 8 – INVERSIONES PERMANENTES

La composición del grupo al 31 de diciembre de 2012 y 2011, es la siguiente:

	2012 Bs	2011 (Reexpresado) Bs
PANAMERICAN SECURITIES S.A. - AGENCIA DE BOLSA		
Total patrimonio neto	12.937.882	8.344.986
Utilidad de la gestión	5.869.488	3.547.930
Porcentaje de participación	78,24%	78,24%
Total acciones suscritas y pagadas	36.946	36.946
Tenencia de acciones suscritas y pagadas de Panamerican Securities S.A. - Agencia de Bolsa	28.907	28.907
Valor patrimonial proporcional	350,18	225,87
Valor de la inversión	10.122.756	6.529.219
DATA SOURCE S.A.		
Total patrimonio neto	386.899	398.114
Perdida de la gestión	(13.707)	82.438
Porcentaje de participación	96,31%	96,31%
Total acciones suscritas y pagadas	27.137	27.137
Tenencia de acciones suscritas y pagadas de DATA SOURCE S.A.	26.137	26.137
Valor patrimonial proporcional	14,26	14,67
Valor de la inversión	372.642	383.443
BOLIVIAN INVESTMENT MANAGEMENT LTD.		
Total patrimonio neto	2.774.162	2.178.914
Utilidad de la gestión	1.585.815	938.987
Porcentaje de participación (sobre una acción)	50,00%	37,50%
Valor patrimonial proporcional	1.387.082	817.093
Valor de la inversión	1.387.082	817.093
EMERGING ENERGY S.A. (a)		
Total patrimonio neto	18.846.540	16.881.659
Resultado de la gestión	(2.134.743)	91.994
Porcentaje de participación	50,44%	50,51%
Total acciones suscritas y pagadas	1.130	780
Tenencia de acciones suscritas y pagadas de Emerging Energy S.A.	570	394
Valor patrimonial proporcional	16.678	21.643
Valor de la inversión	9.506.662	8.527.403
CERVECERIA BOLIVIANA NACIONAL S.A.	300	300
FORNO S.A. (Neto)	1	1
Total inversiones permanentes	21.389.443	16.257.459



(a) Al 31 de diciembre de 2012 y 2011 la Sociedad mantiene una participación por el 50,44% y 50,51%, respectivamente, del patrimonio de Emerging Energy S.A., que a su vez mantiene una participación del 51.34% y 52.46% en Aluz Clean Energy PLC, que a su vez es propietaria del 100% de las acciones de Aluz C&O Perú S.A.C.

Al 31 de diciembre de 2011 las compañías Centurion Capital S.A., C&O Bolivia L.L.C. y The Bolivian Generating Group L.L.C. fueron liquidadas.

NOTA 9 - INGRESO (EGRESOS) NETOS POR INVERSIONES EN EMPRESAS RELACIONADAS

Los ingresos y (egresos) netos obtenidos por las inversiones en subsidiarias, por los ejercicios terminados el 31 de diciembre de 2012 y 2011, son los siguientes:

	<u>2012</u> <u>Bs</u>	<u>2011</u> <u>(Reexpresado)</u> <u>Bs</u>
Panamerican Securities S.A	4.593.089	2.775.945
Bolivian Investment Management Ltd.	416.470	377.483
Centurion Capital S.A.	-	(696.654)
Emerging Energy S.A.	(1.946.782)	(256.962)
Data Source S.R.L.	(10.801)	98.389
	<u>3.051.976</u>	<u>2.298.201</u>

NOTA 10 - ACTIVO FIJO, NETO

La composición del grupo al 31 de diciembre de 2012 y 2011, es la siguiente:

	<u>2012</u>			<u>2011</u> <u>(Reexpresado)</u>
	<u>Valor</u> <u>original</u> <u>Bs</u>	<u>Depreciación</u> <u>acumulada</u> <u>Bs</u>	<u>Valor neto</u> <u>Bs</u>	<u>Valor neto</u> <u>Bs</u>
Mobiliario y enseres	1	-	1	1
Equipos de computación	8.914	(3.327)	5.587	7.814
Equipos electrónicos	83	(16)	67	78
	<u>8.998</u>	<u>(3.343)</u>	<u>5.655</u>	<u>7.893</u>

La depreciación cargada al resultado en el ejercicio terminado el 31 de diciembre de 2012 y 2011 ascendió a Bs2.235 y Bs1.106 (reexpresado), respectivamente.



NOTA 11 - ACTIVO INTANGIBLE, NETO

La composición del grupo al 31 de diciembre de 2012 y 2011, es la siguiente:

	<u>2012</u>			<u>2011</u> (Reexpresado)
	<u>Valor original</u>	<u>Amortización acumulada</u>	<u>Valor neto</u>	<u>Valor neto</u>
	<u>Bs</u>	<u>Bs</u>	<u>Bs</u>	<u>Bs</u>
Licencias de software	34.734	(10.092)	24.642	33.330
Desarrollo de software especializado	3.284	(890)	2.394	3.216
	<u>38.018</u>	<u>(10.982)</u>	<u>27.036</u>	<u>36.546</u>

La amortización cargada al resultado en el ejercicio terminado el 31 de diciembre de 2012 y 2011 ascendió a Bs9.504 y Bs1.472 (reexpresado), respectivamente.

NOTA 12 - OTROS ACTIVOS

La composición del grupo al 31 de diciembre de 2012 y 2011, es la siguiente:

	<u>2012</u>	<u>2011</u> (Reexpresado)
	<u>Bs</u>	<u>Bs</u>
Acciones telefónicas	10.606	11.115
Previsión para desvalorización de acciones telefónicas	(10.604)	(11.113)
	<u>2</u>	<u>2</u>



NOTA 13 - CUENTAS POR PAGAR

La composición del grupo al 31 de diciembre de 2012 y 2011, es la siguiente:

	<u>2012</u>	<u>2011</u> <u>(Reexpresado y</u> <u>reclasificado)</u>
	<u>Bs</u>	<u>Bs</u>
Servicios profesionales	29.826	30.107
Provisiones varias	12.945	3.732
Impuestos por pagar	17.993	4.955
Cuentas por pagar accionistas	134.395	1.439.862
Cuentas por pagar empresas relacionadas	8.480	202.147
Otras cuentas por pagar	1.430	3.220
	<u>205.069</u>	<u>1.684.023</u>

NOTA 14 - CAPITAL PAGADO

El capital autorizado de la Sociedad, al 31 de diciembre de 2012 y 2011, asciende a Bs24.000.000 y Bs25.000.000, respectivamente, dividido en 160.000 y 125.000 acciones ordinarias, cada una por un valor nominal de Bs150 y Bs200, respectivamente.

El capital pagado de la Sociedad al 31 de diciembre de 2012 y 2011, asciende a Bs18.150.000 y Bs22.000.000, respectivamente el cual está conformado por 121.000 y 110.000 acciones, respectivamente.

El valor patrimonial proporcional de cada acción al 31 de diciembre de 2012 y 2011 es de Bs201,78 y Bs210,12 (reexpresado), respectivamente.

Los movimientos del capital de la Sociedad, acontecidos durante la gestión 2012, se describen a continuación:

La Junta General Extraordinaria de Accionistas de fecha 29 de marzo de 2012, aprobó la reducción voluntaria de capital social por un importe de Bs5.500.000; dicha reducción fue destinada a la absorción de pérdidas acumuladas por Bs4.000.000 y devolución de Bs1.500.000 a los accionistas en función a su participación. Como consecuencia de dicha decisión de la Junta General Extraordinaria de Accionistas, disminuyó el valor nominal de las acciones a Bs150 por acción y aprobó la reducción del capital autorizado a un monto de Bs24.000.000.

Cabe mencionar, que el monto de Bs4.000.000 antes mencionado, se aplicó tomando en cuenta solamente los resultados acumulados al 31 de diciembre de 2010 más los movimientos patrimoniales aprobados por los accionistas durante la gestión 2011, sin considerar el resultado de la gestión 2011. Consecuentemente,



la absorción de pérdidas debió haber sido contabilizada por solamente un monto de Bs2.900.950 contra resultados acumulados al 31 de diciembre de 2011.

Finalmente, en fecha 30 de abril de 2012, la Junta General Ordinaria de Accionistas aprobó la capitalización de Bs1.650.000 de la cuenta "Ajuste de capital", incrementando de esta manera el capital suscrito y pagado hasta un importe de Bs18.150.000.

NOTA 15 - RESERVA LEGAL

De acuerdo con los estatutos de la Sociedad y en concordancia con disposiciones legales en vigencia la Sociedad debe destinar una suma no inferior al 5% de las utilidades netas anuales a la constitución de la Reserva Legal, hasta alcanzar el 50% del capital pagado.

Al 31 de diciembre de 2012, la reserva legal asciende a Bs63.529.

El movimiento de este rubro se expone en el estado de evolución del patrimonio neto.

NOTA 16 - AJUSTE DE CAPITAL Y AJUSTE DE RESERVAS PATRIMONIALES

A partir del 1° de enero de 2008, estas reservas son utilizadas para contabilizar los ajustes por la actualización en moneda constante de las cuentas del patrimonio de la Sociedad, excepto "Resultados Acumulados". Estas reservas solamente pueden ser capitalizadas o utilizadas para absorber pérdidas acumuladas. Los saldos del ajuste de capital y ajuste de reservas patrimoniales al 31 de diciembre de 2012 y 2011 ascienden a Bs2.186.641 y Bs4.014.169, respectivamente.

El movimiento de este rubro se expone en el estado de evolución del patrimonio neto.

NOTA 17 - AJUSTE GLOBAL DEL PATRIMONIO

Hasta el 31 de diciembre de 2006 en la cuenta Ajuste global del patrimonio se contabilizaban los ajustes por la actualización de las cuentas de capital y reservas patrimoniales. Esta reserva solamente puede ser capitalizada o utilizada para absorber pérdidas acumuladas.

El movimiento de este rubro se expone en el estado de evolución del patrimonio neto.



NOTA 18 - CUENTAS DE ORDEN

La composición del grupo al 31 de diciembre de 2012 y 2011, es la siguiente:

	<u>2012</u>	<u>2011</u>
	<u>Bs</u>	<u>Bs</u>
Títulos en custodia		
Inversiones temporarias		
Acciones ordinarias - Manufactura FORNO S.A.	63.700	63.700
Inversiones permanentes		
Acciones ordinarias emitidas por Panamerican Securities S.A. - Agencia de Bolsa	2.890.700	2.890.700
Acciones emitidas por Bolivian Investment Management Ltd.	3	3
Acciones emitidas por Emerging Energy S.A.	5.484.480	5.484.480
Acciones emitidas por Aluz Clean Energy PLC	386.350	386.349
Warrants emitidos a Aluz Clean Energy PLC	-	379.389
Certificado de participación emitido por Companhia Paranaense de Electricidade	70	70
	<u>8.825.303</u>	<u>9.204.691</u>

Las cuentas de orden se encuentran valuadas a su valor nominal considerando, en los casos que sean emitidas en moneda extranjera, su expresión al tipo de cambio vigente al cierre de cada ejercicio. Las cuentas de orden no se encuentran sujetas a actualización por efecto de la inflación.



NOTA 19 - OPERACIONES CON PARTES RELACIONADAS

	2012			2011		
	Activo		Pasivo	(Reexpresado)		Pasivo
	Inversiones permanentes	Cuentas por cobrar	Cuentas por pagar	Inversiones permanentes	Cuentas por cobrar	Cuentas por pagar
	<u>Bs</u>	<u>Bs</u>	<u>Bs</u>	<u>Bs</u>	<u>Bs</u>	<u>Bs</u>
Aluz Clean Energy Plc.	-	19.843	-	-	87.075	-
Bolivian Investment Management Ltd.	1.387.082	429.148	-	817.093	6.869.179	19.800
Panamerican Securities S.A.	10.122.756	-	-	6.529.219	-	-
Data Source SRL	372.642	-	8.480	383.443	-	202.746
Emerging Energy S.A.	9.506.662	47.564	-	8.527.403	46.608	149.902
Locfund LP	-	13.534.395	13.318.935	-	7.407.780	7.233.604
Accionistas de la Sociedad	-	-	134.395	-	-	1.439.862
	<u>21.389.142</u>	<u>14.030.950</u>	<u>13.461.810</u>	<u>16.257.158</u>	<u>14.410.642</u>	<u>9.045.914</u>

	2012		2011	
	<u>Ingresos / (Egresos)</u>		<u>Ingresos / (Egresos)</u> <u>(Reexpresado)</u>	
	Inversiones permanentes	Servicios Varios	Inversiones permanentes	Servicios Varios
	<u>Bs</u>	<u>Bs</u>	<u>Bs</u>	<u>Bs</u>
The Bolivian Generating Group L.L.C.	-	-	-	10.222
C&O Bolivia	-	-	-	57.356
Aluz Clean Energy Plc.	-	-	-	63.655
Emerging Energy, S.A.	(1.946.782)	-	(256.962)	68.715
Panamerican Securities S.A.	4.593.089	(544)	2.775.945	39.706
Bolivian Investment Management Ltd.	416.470	-	377.483	12.709
Centurion Capital S.A.	-	-	(696.654)	145.625
Bolivian Fund Management S.A.	-	(103.849)	-	(17.848)
Locfund LP	-	-	-	25.025
Data Source SRL	(10.801)	(10.916)	98.389	-
	<u>3.051.976</u>	<u>(115.309)</u>	<u>2.298.201</u>	<u>405.165</u>

Ingresos y (egresos) neto



NOTA 20 - POSICION EN MONEDA EXTRANJERA

	<u>2012</u>	<u>2011</u>
	<u>US\$</u>	<u>US\$</u>
ACTIVO		
Disponibilidades	68.468	173.437
Cuentas por cobrar empresas relacionadas	72.200	960.124
Prestamos por cobrar	48.452	-
Otras cuentas por cobrar	1.811	5.128
Total del activo	<u>190.931</u>	<u>1.138.688</u>
PASIVO		
Cuentas por pagar empresas relacionadas	-	20.552
Cuentas por pagar	13.781	190.605
Total del pasivo	<u>13.781</u>	<u>211.157</u>
Posición neta activa en US\$	<u>177.150</u>	<u>927.531</u>

Los activos y pasivos en moneda extranjera fueron convertidos a bolivianos al tipo de cambio oficial vigente al 31 de diciembre de 2012 y 2011 de Bs6,96, respectivamente por US\$ 1.

NOTA 21 - RESULTADOS EXTRAORDINARIOS

Durante los ejercicios 2012 y 2011, no se han efectuado operaciones por las cuales se hayan reconocido resultados extraordinarios que afecten significativamente a los resultados de cada ejercicio.

NOTA 22 - BIENES DE DISPONIBILIDAD RESTRINGIDA

Al 31 de diciembre de 2012 y 2011, no existen activos de disponibilidad restringida.

NOTA 23 - RESTRICCIONES PARA LA DISTRIBUCION DE UTILIDADES

Al 31 de diciembre de 2012 y 2011, no existen restricciones para la distribución de utilidades.



NOTA 24 - AMBITO DE CONSOLIDACION

Al 31 de diciembre de 2012 y 2011, la Sociedad, por su naturaleza, registra operaciones con empresas relacionadas correspondientes principalmente a inversiones en subsidiarias, de acuerdo con lo mencionado en la Nota 8.

Las inversiones en esas empresas están valuadas al valor patrimonial proporcional, tal como se menciona en la Nota 2.3 e). Si se hubieran consolidado los presentes estados financieros con los de la compañía Panamerican Securities S.A. - Agencia de Bolsa, Data Source S.R.L., Emerging Energy S.A. y Bolivian Investment Management Ltd. de acuerdo con lo establecido por la Norma de Contabilidad N° 8 del Colegio de Auditores de Bolivia y por la Norma Internacional de Contabilidad N° 27, la situación financiera consolidada y los resultados consolidados de sus operaciones al 31 de diciembre de 2012 y 2011, serían los siguientes:

Balance general consolidado:

	<u>2012</u>	<u>2011</u> (Reexpresado)
	<u>Bs</u>	<u>Bs</u>
Total Activos corrientes	95.074.711	59.269.454
Total Activos no corrientes	<u>31.187.962</u>	<u>24.439.929</u>
Total activos	<u>126.262.673</u>	<u>83.709.383</u>
	<u>2012</u>	<u>2011</u> (Reexpresado)
	<u>Bs</u>	<u>Bs</u>
Total pasivo corriente	57.943.505	24.259.814
Total pasivo no corriente	<u>2.355.765</u>	<u>831.854</u>
Total pasivo	<u>60.299.270</u>	<u>25.091.668</u>
Intereses minoritarios	41.547.708	35.504.496
Capital	18.150.000	22.000.000
Reservas	2.250.170	4.014.169
Resultados acumulados	<u>4.015.525</u>	<u>(2.900.950)</u>
Total patrimonio neto	<u>24.415.694</u>	<u>23.113.219</u>
Total pasivo y patrimonio neto	<u>126.262.672</u>	<u>83.709.383</u>

Estado de resultados consolidado:

	<u>2012</u>	<u>2011</u> (Reexpresado)
	<u>Bs</u>	<u>Bs</u>
Resultado neto por inversiones	977.953	(473.555)
<u>Ingresos</u>		
Ingresos operativos	18.539.490	26.621.942
Ingresos financieros	17.851.873	15.729.118
Total Ingresos	<u>36.391.363</u>	<u>42.351.060</u>
<u>Egresos</u>		
Egresos operativos y administrativos	(26.902.936)	(29.016.276)
Egresos financieros	(5.965.479)	(7.124.193)
Egresos administrativos	-	-
Impuesto a las utilidades de las empresas (IUE)	(241.666)	(213.725)
Pérdida en venta de acciones	-	-
Total Egresos	<u>(33.110.081)</u>	<u>(36.354.194)</u>
Otros ingresos	1.767.251	1.699.777
Otros egresos	(3.055.250)	(4.866.802)
	<u>(1.287.999)</u>	<u>(3.167.025)</u>
Resultado neto en operaciones del ejercicio	<u>1.993.283</u>	<u>2.829.841</u>
Participación minoritaria	<u>305.678</u>	<u>(1.024.796)</u>
Utilidad neta del ejercicio	<u>3.276.914</u>	<u>1.331.490</u>

NOTA 25 - CONTINGENCIAS

Al 31 de diciembre de 2012 y 2011, la Sociedad declara no tener contingencias probables significativas de ninguna naturaleza.

NOTA 26 -HECHOS POSTERIORES

No se han producido con posterioridad al 31 de diciembre de 2012, hechos o circunstancias que afecten en forma significativa los estados financieros de la Sociedad por el ejercicio terminado en esa fecha.



Hebe Noya
Contadora



Pablo Trigoso V.
Apoderado General



www.grupopanamerican.com

Avenida Sánchez Bustamante
esquina Calle 15, Calacoto
Torre Ketal. Piso 3 Oficina 318
Teléfono: 591-2-2773040
La Paz, Bolivia